



Voyage en Colombie du 22 /01 au 3/02/2026



Colombie désert de Tatacoa

Adresse postale : 19, Av. Niel 75017 PARIS
e-mail : amiphi@orange.fr
Permanence : Mercredi de 10h à 12h et de 14h à 16h



Dessin Pierre-Yves Burgaud

Editorial.....	2
In Memoriam.....	3
Nouveaux adhérents.....	4
Secrétariat - Trésorerie.....	4
FNAR/Economie des retraités.....	4
Randonnées pédestres.....	5
Voyages.....	5
Philatélie.....	13
Courrier des lecteurs.....	15
Extraits de presse Philips.....	18
Annexes.....	20

Editorial

Un petit enfant, un grand espoir

Je suis arrière-grand-père depuis un peu plus d'un an. Nous suivons pas à pas l'arrivée de cette adorable petite-fille, le bébé d'un jour qui a du mal à ouvrir les yeux, les premiers sourires, les premiers gestes un peu coordonnés, les premiers pas. Mes petits-enfants habitent à cinq cents kilomètres de chez nous et nous ne les voyons que lorsqu'ils

remontent comme on dit en région parisienne. Heureusement il y a WhatsApp qui nous permet de voir notre arrière -petite fille en « live » presque toutes les semaines.

Ce nouveau-né qui vient ouvrir la ligne d'une quatrième génération dans notre arbre généalogique nous arrive alors que les statistiques de naissances sont en berne pour la première fois depuis la guerre en France. Pourquoi ? Je laisse aux sociologues le soin d'analyser les causes de ce désamour de la maternité et de la paternité.

Je ne peux pas en rester là sans crier gare. Certes les motifs d'inquiétude sont nombreux ; les guerres se multiplient alimentées par des dictateurs qui agissent au nom de la religion ou de la grandeur nationale ; les menaces sur le climat sont de plus en plus perceptibles ; la surpopulation de la planète peut conduire à la famine dans certains territoires avec pour conséquence des migrations massives remettant en cause la civilisation des terres d'accueil. Et alors ?

Ce n'est pas en ne faisant plus de bébés que la situation va s'améliorer. Ce n'est pas en appauvrissant un pays de toute la richesse de sa jeunesse que l'on va le sauver. Ce n'est pas en protégeant égoïstement notre mode de vie actuel que l'on ne va pas le condamner définitivement à terme.

Il faut faire confiance à l'homme. Depuis des centaines de milliers d'années, la race humaine a survécu à tous les événements, catastrophes, changements climatiques, guerres, épidémies. Je suis né en 1938, alors que la montée du nazisme à nos frontières menaçait la paix en Europe. Si mes parents avaient laissé parler leurs craintes, je n'écrirais pas cet édit.

Si les habitants des pays d'Afrique qui souhaitent impatiemment que leur niveau de vie progresse refusaient de mettre au monde de nouveaux enfants, il ne leur resterait qu'à attendre la fin de leur univers. Si les jeunes en âge de procréer préfèrent leur liberté, loin des couches et des nuits difficiles, appréhendant de devoir un jour faire face aux crises d'adolescence qu'ils ont eux-mêmes connues, ils doivent comprendre qu'ils se privent d'un bonheur à nul autre pareil, donner la vie et la prendre dans ses bras

Je sais que le monde actuel est difficile, que les fins de mois peuvent arriver dès le 15 de ce mois, que se loger surtout avec des enfants peut tourner au casse-tête, que les familles sont fragilisées et que la vie de couple peut se transformer rapidement en famille monoparentale.

Je sais que ce discours peut heurter ceux qui ne croient pas ou plus en l'avenir au-delà des semaines proches, mais l'arrière-grand-père que je suis ne peut pas s'empêcher de reprendre à son compte le célèbre message

N'ayez pas peur !

Croyons en l'avenir des hommes sur cette bonne vieille terre et enrichissons-nous du bonheur que nous apporteront les enfants à qui nous donnerons la vie.

Pierre-Yves Burgaud

In Memoriam

BECKER André
BOUVIER Gérard
BRUNETEAU Jeannine
CHEREAU Jean Claude
COULOMBE Jean Louis
FRANCOIS René
GERMAIN Jean
MARTINEZ Marie
PAWLAK Romain
PENHOAT Jean-Yves
ROUSSET Raphaël

Nouveaux adhérents

Madame MOISAN Pascale
Madame SAUGEZ Christiane

Secrétariat - Trésorerie

A VOS AGENDAS :

Le Pot d'Automne aura lieu le 6 octobre 2026

ASSEMBLEE DU 2 JUIN 2026, Voir en annexe :

P.V.
Rapport Moral
Rapport Financier
Rapport Commissaires aux comptes

FNAR/Economie des retraités

ABONNEMENT AU JOURNAL DE LA FNAR : « COURRIER DES RETRAITES »

5 € pour 4 parutions par an !

Abonnez-vous au journal trimestriel de la FNAR « Courrier des Retraités » en envoyant un virement ou un Chèque de 5 € à l'Amicale des Retraités Philips.

Randonnées pédestres

En annexe programme des randonnées de septembre et octobre 2026

Voyages

La Colombie janvier-février 2026

Il y a des voyages qui changent notre regard sur le monde et celui-ci en est un.

Avant notre départ, qui n'a pas entendu un proche dire « T'es sûr ? Ce n'est pas dangereux ? Que vas-tu voir ? Les plantations de coca, la guérilla, les narcotrafiquants ? Tu te rappelles d'Ingrid Betancourt ?

Gabriel Garcia Marquez (prix Nobel de littérature colombien) a dit :
« La vie n'est pas ce que l'on a vécu, mais ce dont on se souvient. »
C'est donc avec cette maxime en tête que nous allons découvrir et nous souvenir de ce beau pays.

La Colombie fascine autant par son histoire tragique et sa réputation sulfureuse que par la beauté de ses paysages et la gentillesse de sa population.

Tout est loin d'être parfait, mais elle a renoué avec la paix et une certaine stabilité grâce aux accords de paix et de désarmement conclus avec les FARC en 2016.

Les habitants nous accueillent les bras ouverts nous offrant une nature exceptionnelle avec de grandes variétés de paysages.
Les montagnes de la Cordillère des Andes sont traversées par de grandes vallées et par de gigantesques cours d'eau dont le majestueux fleuve Magdaléna.

Une histoire riche qui a laissé de nombreux vestiges : villages coloniaux, ruines de la civilisation précolombienne.

Une culture dynamique, de beaux musées, des artistes nombreux et une musique reconnue dans le monde entier qui nous accompagnera tout le long de notre circuit grâce à notre charmant Hugo, notre guide.

Il n'aura de cesse de nous faire découvrir, à tue-tête, HI HI HI sa passion, sa musique tous les jours dans le car qui nous mènera du nord au sud.

La Colombie c'est la complexité et toute la richesse d'une population métissée, blanche, noire, indienne qui nous sourit.

Tout commence à l'aéroport Charles De Gaulle où le groupe se retrouve et se bisoute...
SI SI. Même les nouveaux ! L'ambiance et la cohésion du groupe commence ici.

Après quelques heures de vol, première escale à Bogota, capitale de la Colombie qui trône à 2 610 m d'altitude.
Quelques petits vertiges qui se dissiperont rapidement.

Adieu les doudounes, les pulls, les bonnets et les gants, le soleil nous réchauffe.

Nous nous laissons entrainer par l'effervescence de la grande ville.
Ici se côtoient la ville nouvelle avec ses buildings, ses centres commerciaux, ses supermarchés et la vieille ville aux ruelles bordées de maisons multicolores recouvertes de magnifiques façades peintes.
Lieu de création pour les artistes de Street Art.

Nous découvrons la Fondation Botéro, enfant du pays, où l'on peut admirer ses oeuvres à côté des chefs d'œuvre de Dali et de Picasso.

Le musée de l'Or expose la plus grande collection d'objets en or précolombien ; 30 000 pièces et de splendides émeraudes.
Patience nous aussi nous aurons notre petite émeraude...HI HI HI

Au marché de Paloquemao, une multitude de fruits exotiques, (parfois inconnus) que nous avons la chance ...ou pas.... de déguster.

Un dîner, un dodo, un réveil et hop on s'envole pour **NEIVA** situé au cœur d'un désert flamboyant dans la vallée de la Magdalena, entre les régions de l'Orénoque et de l'Amazonie.

Passage à travers les sites naturels et archéologiques comme le **Désert de TATACOA**.
Une ambiance de Far West à Cuzco où l'érosion a découpé des canyons, des ravins, des labyrinthes aux couleurs ocres.
C'est splendide !
Une chaleur étouffante dans cette ancienne forêt tropicale asséchée.
Une limonade aromatisée à la Panéla (canne à sucre) et c'est reparti !!

SAN AUGUSTIN

Après 5 heures de route à travers les montagnes verdoyantes et d'impressionnantes vallées profondes, nous atteignons un petit village perché abritant de grands ensembles de sculptures mégalithiques de l'Amérique du Sud, classés au patrimoine mondial de l'Unesco.

Statues gigantesques et imposantes où sont représentées divinités et animaux mythiques, d'anciens lieux d'habitation, des tombes et des cryptes.
Un peu de rigolade !

Nous empruntons un Chiva, vieux bus bariolé traditionnel où nous serons brinquebalés, secoués comme des pruneaux, cheveux aux vents avec une musique assourdissante, Cumbia, Chapeta, Marimba, Vallenato, et surtout TOTO la chanteuse préférée de notre guide.

Merci Hugo HI HI HI Une véritable discothèque ambulante. Que de rires.

Arrêt dans une Finca familiale pour découvrir une production traditionnelle et paysanne de Cacao.

En crapahutant sur les pentes andines nous plantons, accompagnés par les moustiques, un petit cacaotier en souvenir de notre visite. Un jour peut-être reviendrons nous pour le voir grandi.

Le cacao colombien est reconnu chez tous les chocolatiers professionnels.

Un dîner typique suivi d'un concert de musique andine et de danses folkloriques.

POPAYAN la capitale religieuse.

Une route un peu chaotique en traversant le Parc National du Puracé, volcan culminant à 4 650 M d'altitude.

Le Parama (lande) est un biotique tropical d'altitude que l'on trouve dans la Cordillère des Andes, entre les forêts et les neiges éternelles.

Les frailajones sont des plantes spécifiques de ce pays qu'on ne trouve nulle part ailleurs. Elles permettent la rétention d'eau en période de pluie pour alimenter les villes aux alentours.

Popayan a été partiellement détruite par un tremblement de terre en 1980.

De nombreux volcans dans la région dont un qui a détruit totalement un village de 3000 habitants en 1985.

Dans cette petite ville, les murs de toutes les maisons ont été peints en blanc (à la chaux) pour prévenir des épidémies.

Visite des église baroques : San Francisco, La Ermita, la cathédrale basilica.

VERS LA REGION DU CAFE 7 heures de route)

Un arrêt au musée de la canne à sucre, à l'Hacienda Piedechinche, nous découvrons les différentes techniques utilisées pour travailler la canne à sucre.

Dans les ranchs, éparpillés sur ces vastes domaines survivent des travailleurs vivant de peu comme leurs ancêtres les esclaves.

Le déjeuner est délicieux et les habitants toujours aussi gentils.

Nous continuons notre chemin en empruntant la Panaméricaine, vers la région du café. Cette région bénéficie d'un climat idéal, d'altitude élevée (2 000 m) et de sols volcaniques fertiles, parfaits pour la culture de l'arabica.

Les plantations de café dévalent les pentes abruptes des montagnes.

L'eau de pluie s'écoule alors sur les rangs serrés des caféiers, portant des milliers de petites boules rouges, et c'est avec un peu de difficulté que nous circulons à travers ces arbustes.

La cueillette est très difficile, harassante et le salaire est dérisoire.

Les narcotrafiquants ont bien compris leurs difficultés et contraignent les paysans à cultiver la cocaïne...transformant petit à petit leurs exploitations.

Cette fois c'est en Jeep Willis que nous allons vers le Bosqué de Palmas de Pijao.

Grimpés dans nos véhicules importés après la guerre pour permettre aux paysans de se déplacer plus facilement.

La piste est rude et longue.

Nous traversons des cours d'eau. La jungle est épaisse et luxuriante.

BING ! BANG ! on s'accroche et on se cogne mais quelle expérience.

La région est peu touristique, le lieu enivrant, d'une rare beauté par la densité de sa flore et de sa faune. Ce jour-là, pas de chance, pas d'ours, pas de tigre, pas de cerf ni de tapir. seulement quelques papillons HI HI HI

Certains d'entre nous, les plus téméraires, s'accrochent et grimpuillent la montagne pour atteindre les fabuleux palmiers de cire, les Palmiers de Quinto.

Ces géants de 60 m de haut qui produisent de la cire.

Ah oui j'ai oublié de dire qu'il pleut, que cela glisse et que nombreux sont ceux qui reviennent avec de la terre mouillée collée sur le fond du pantalon !

Non moi je ne suis pas tombée ...hihihi

Pour les autres, c'est au détour d'un chemin qu'apparaît une toute petite école perchée, isolée et enfouie dans une nature sauvage.

La maîtresse de 7 élèves nous accueille très gentiment et nous présente aux enfants étonnés de voir des « gens » apparaître à leur fenêtre. ils sont petits. 5 ans à 10 ans.

Ouverts et souriants ils nous racontent leurs histoires.

Une petite fille de 6 ans est fière de nous dire qu'elle habite très loin, là-haut dans la montagne et qu'elle vient sur son cheval sans selle, accompagné par son papa, pendant deux heures, tous les lundis matin et qu'elle retourne dans sa maison par le même chemin le jeudi. « C'est un peu dangereux et fatigant » dit-elle.

Les enfants mangent et dorment tous ensemble dans un dortoir avec leur maîtresse.

Leurs sourires et leurs yeux rieurs montrent combien ils sont heureux malgré cette vie bien rude.

PIJAO

Dans ce village hors du temps, nous achetons de très jolis sacs aux couleurs chatoyantes (les mochilas tissés à la main par les femmes d'une communauté indigène).

Les villageois nous invitent à une partie de TEP, le jeu traditionnel colombien qui consiste à lancer des galets sur une cible pour faire exploser des pétards.

Un peu de triche,

un peu de bière

et beaucoup de rires. Joli moment de partage avec la population.

A PEREIRA, nous quittons cette vie tranquille, ces belles montagnes, ces vallées luxuriantes pour nous envoler vers le nord dans la région Caraïbe.

CARTAGENA DE INDIAS

A l'origine, en 1533, l'espagnol Pedro de Heredia édifie le plus important port sur la route des Indes occidentales : CARTHAGENE

Sa statue, place de l'horloge sera notre point de ralliement qu'il fasse beau et chaud ou qu'il pleuve....

Mais Carthagene sera alors le relais d'une gigantesque catastrophe humaine. L'esclavage et la déportation massive des africains.

AU XVII^e siècle, 1/5 de la population est composé d'africains, d'indiens habitants à l'origine sur ces terres et d'espagnols d'où un métissage important de la population.

CARTHAGENE LA MAGNIFIQUE

Aujourd'hui, Carthagène est considérée comme l'une des plus belles villes coloniales d'Amérique du Sud, épice de la culture afro-colombienne.

Dès notre arrivée, nous sommes émerveillés par l'architecture coloniale préservée et parfaitement rénovée.

A l'intérieur des murs de la vieille ville, les ruelles bordées de maisons colorées, ocre et de couleur pastel, sont toutes charmantes.

Chaque quartier possède son église.

Sur les balcons végétalisés s'accrochent de merveilleux bougainvilliers. Les habitants sont souriants et bienveillants.

Notre quartier GETSEMANI, est particulièrement festif. De nombreuses galeries d'art. Les artistes de Street Art s'en donnent à cœur joie et affichent leurs oeuvres immenses sur les murs de la ville.

Nous flânons à travers les rues et les places ombragées.

De jolies boutiques alternent avec des marchands installés sur les trottoirs.

Beaucoup d'artisanat. Des bijoux, des vêtements, des tableaux...

Et le soir c'est la fête !!!

Des milliers de loupiotes !

Les colombiens endimanchés se trémoussent en passant de bar en bar au son de la musique endiablée.

Certains préfèrent l'air conditionné des petits cafés intimes et d'autres les toits terrasses que certains hôtels ouvrent au public.

Une ambiance de folie à chaque coin de rue.

Des couleurs, de la musique, des rires et encore de la musique !

**Si le soleil et la chaleur nous donnaient le sourire,
cela n'a pas duré !!!**

Au petit matin, alors que nous devons embarquer pour les îles du Rosaire afin de passer une journée de farniente sur des plages de rêve au bord de la mer des Caraïbes, des trombes d'eau s'abattent sur nous !

La mer s'agite et le vent se déchaîne !

Il fait froid et le cœur est bien triste.

Adieu la langouste grillée....

Hugo, notre guide se démène pour nous reconforter et nous propose, de jolies visites. Musées sous la pluie, églises sous la pluie, , cafés normalement joyeux mais sous la pluie...et même boutiques d'émeraudes. HI HI HI

Il met tout en œuvre pour nous remonter le moral mais il pleut toujours ! Les rues sont inondées et nos chaussures détrempées.

Finalement il nous emmène à la Boquilla où nous retrouverons tous le sourire et le soleil !!!!

Pour le groupe et pour moi, un moment inoubliable de notre voyage.
A quelques kilomètres au nord nous arrivons dans ce petit village de pêcheurs bordé de mangroves et composé majoritairement par une communauté afro-caribéenne.
De petites maisons simples rudimentaires et même assez pauvres.
Les habitants semblent un peu intimidés.

Surprise !

Hugo nous mène dans un hangar où nous sommes attendus.

Une association de jeunes musiciens nous accueille et nous initie à leurs percussions sur des rythmes afro-caribéens.

L'ambiance est chaleureuse et joyeuse.

Les danseurs sont merveilleux et nous entraînent dans leurs tourbillons.

Mais tout cela cache en réalité une grande pauvreté et un abandon total des pouvoirs en place.

C'est grâce à la récupération des matériaux inutilisés des anciens piliers de ponts construits pour isoler leur quartier du « beau Carthagène », que les musiciens ont fabriqué leurs **Tambours de la Résistance**.

Le soleil est revenu et la mer est chaude.

Nous terminons cette jolie journée par un cocktail sur la plage avec quelques habitants heureux de partager ce moment avec nous et un plongeon dans la mer des Caraïbes.

Pas de maillot de bain ? pas grave, nous y allons tout habillé.

Non Non pas de photo. hi hi hi

Ainsi se termine notre merveilleux voyage dans un pays coloré, généreux, avec un sentiment de sécurité et tellement accueillant.

Un itinéraire riche et varié.

Une organisation parfaite avec Hugo, guide très sympathique qui à chaque moment a su répondre à nos souhaits.

Et maintenant racontez à tous vos amis et familles combien ce pays est beau !

Ah j'oubliais... Que dire de la cuisine colombienne ?

Elle est à l'image de ses habitants : généreuse, copieuse, colorée et pleine de vie. Chaque région possède ses propres spécialités.

Ses ingrédients de base : maïs, riz, pomme de terre, banane plantain.

Nous nous sommes régalés avec les différents plats et spécialités.

l'Arépa : pain de maïs

les patacones : galette de banane plantain

les bunuclo : beignets farcis au fromage

l'ajiaco santafereno : soupe traditionnelle

le bandeja paisa : viande grillée, riz blanc, haricots rouges, plantain, chicharron

Sans compter tous ses fruits exotiques.

A très bientôt pour de nouvelles aventures !

Le saviez-vous ?

- A quoi servaient les différentes coiffures des Palenqueras (femmes vêtues de robes colorées et portant des fruits sur la tête) ?

*Elles tressaient sur leur crâne des cartes pour que les esclaves en fuite puissent arriver jusqu'à SAN BASILIO
C'était le chemin de la liberté.*

- Pourquoi de nombreux hippopotames se retrouvent sur les rives du fleuve Magdalena ?

Dans son immense domaine, le baron de la drogue Pablo Escobar, avait importé des centaines d'espèces d'animaux exotiques. A sa mort le gouvernement a décidé de les abandonner.

- Quelle est la star mondiale de la chanson qui est née en Colombie ?

SHAKIRA

- Que représentent les couleurs du drapeau colombien ?

Le jaune : La richesse du sol

Le bleu : Les océans atlantique et pacifique

Le rouge : Le sang versé pour l'indépendance

- Connaissez-vous l'espérance de vie en Colombie ?

85 ans

- Avez-vous une idée du prix de la cocaïne ?

Par exemple, en 2018

1 kg de cocaïne valait 1 000 dollars sur la côte colombienne, 5 000 dollars au Panama, 8 000 dollars au Costa Rica, 37 000 dollars à New York

- Quelle est la propriété de ce délicieux fruit, le mangoustan ?

C'est un puissant antibiotique naturel

La légende des émeraudes :

Les émeraudes sont nées lorsque l'indigène Luisa Aura versa tant de larmes à la mort de son bien-aimé que ses pleurs arrosèrent les forêts et pénétrèrent la terre jusqu'à se transformer en de magnifiques pierres.

Claudine Millet

Flâneries Suisses en Trains Panoramiques

Compte rendu d'un voyage très original

Lorsque nous avons annoncé notre choix de proposer un voyage en train au départ de Paris, certains se sont montrés dubitatifs, d'autres ont réactivé leurs souvenirs de jeux enfantins avec leur petit train, d'autres enfin se sont félicités que l'on fasse enfin attention au bilan carbone des voyages !

La Suisse offre des conditions exceptionnelles pour cette aventure : des distances modestes entre les principaux sites, une expertise en matière de tourisme, un siècle et demi d'expérience en génie civil appliqué au ferroviaire ... Trains à crémaillère ou non, tunnels, cols, corniches, gorges, voies en spirale, viaducs géants ... Des trains tout rouges et blancs, d'une propreté helvétique, vitrés jusqu'au ciel et confortables ...

Le choix de la saison est également un facteur important car on trouve encore les champs de neige vers 2000m d'altitude. Lorsque l'on descend on croise les premières aiguilles vert tendre des mélèzes, puis les herbages couverts de fleurs de pissenlits puis plus bas les boutons d'or remplacent les pissenlits avant que plus bas encore les foins soient déjà en train de sécher ... une grande diversité de couleurs, des granges et des chalets qui semblent semés sur les pentes ... et enfin les premières vaches qui se gavent d'herbe toute neuve ...

Bien qu'un autocar assure le transport des bagages et les jonctions entre les trains, en six jours nous avons utilisé :

- Le TGV Paris-Lausanne,
- Le « Gornergrat » qui depuis Zermatt monte à 3100m et nous laisse contempler le Cervin, le Mont Rose et leurs glaciers. MAJESTUEUX !
- Le « Glacier Express » qui fait la liaison Brig-Coire, qui nous mène de la haute vallée du Rhone à la haute vallée du Rhin. Paysage exceptionnel des Gorges du Rhin, le « Grand Canyon suisse » ;
- Le « Bernina Express », du nom du gigantesque massif glaciaire de la Bernina, qui depuis Filisur (Davos) nous monte à St Moritz puis nous descend sur le versant italien vers la très latine ville de Tirano ;
- L'autocar pour la liaison Davos-Interlaken avec une plaisante mini-croisière sur le Lac des Quatre-Cantons. Interlaken où au bout de chaque rue on aperçoit l'énorme Massif de la Jungfrau ;
- Le « Golden Pass Panoramique » qui traverse plusieurs cantons typiques et verdoyants avant de nous offrir la vue de Montreux surplombant le Léman sous les cimes des Aiguilles du Midi. SOMPTUEUX !
- L'aventure s'achève dans le TGV Lausanne-Paris.

Mis à part quelques difficultés dans les « raidillons », les deux groupes, soit 65 personnes au total, sont rentrés avec de belles images plein la tête et plein des appareils photo ! La gaité et le dynamisme des groupes se devinent sur les deux photos publiées en fin du bulletin.

Un grand merci à l'encadrement Plein Cap et surtout à Samuel, notre guide local, une encyclopédie franco-suisse, un trésor de gentillesse et d'humour.

Jean Hallais

Voyages à l'horizon 2027 : Quelles destinations ?

Dès janvier dernier, les News Hebdomadaires nous ont permis d'annoncer les résultats du sondage sur « les destinations préférées des amicalistes ». Il s'agit maintenant de mettre en musique ces belles paroles et de construire avec nos interlocuteurs habituels des projets attractifs.

L'année 2026 s'annonce bien, commencée en janvier-février par le voyage en Colombie qui a enchanté tous les participants. Le seul regret exprimé concerne la durée du séjour – trop court ! Les prochains voyages, la Suisse en mai puis les Balkans en septembre-octobre sont bouclés avec deux groupes sur chaque destination.

L'année 2027 débutera donc, suivant votre choix par un grand circuit en Corée du Sud. Le « pays du matin calme » est une destination très à la mode cette année, les offres sont nombreuses et nous avons commencé nos discussions avec Voyageurs du Monde pour affiner le projet. Les dates seront du 18 au 31 mars 2027, à ce jour le groupe est complet et les nouvelles inscriptions sont en liste d'attente.

La suite des projets 2027 va concerner deux autres destinations qui ont obtenu d'excellents scores dans le sondage, la région italienne de l'Ombrie d'une part, la croisière fluviale Flandres-Hollande d'autre part. Les projets sont à préciser, les périodes seront plutôt le printemps pour l'Italie et l'automne pour la croisière.

Si l'on regarde maintenant à plus long terme, nous pensons proposer la croisière boréale (autre destination très à la mode) en hiver 2028 ...

Vous l'avez sans doute remarqué, nos réflexions excluent les régions du monde prises dans les tourmentes actuelles ... L'Extrême Orient semble à l'abri des éclaboussures ... par contre, l'offre égyptienne, pour aussi alléchante qu'elle soit, est mise en attente de jours meilleurs. L'autre facteur à prendre en compte est le coût des transports si la crise du pétrole s'accroît, sans oublier même la restriction possible de l'offre de vols. Au total, il nous semble intéressant de redécouvrir certains sites tranquilles de notre vieille Europe en attendant que les passions se calment et que les pressions décroissent.

L'Equipe des Voyages

 **Philatélie**

En annexe Rubrique 59

Réunion n°32 du 19/11/2025

Présents : Christine Rebillard, Philippe Chaumont, Pierre Conti, Michel Deshayes, René François, Jean-Marie Oger et J. L. Deviller

Excusés : Les absents.

Pour info : Mmes Gh. Detimmerman et M-T Faisques

Copie : Louise Matignon

Date de la prochaine réunion : mercredi 17 juin 2026 à Néron chez Philippe Chaumont et probablement le 18 novembre avec la section Composants

- Notre réunion a débuté par le point sur la circulation des albums.
- L'album bleu de madame Vernet est de retour
- Pierre Conti rend les albums marron, rouge et le grand album marron de Jean Hallais et les dépose dans son armoire
- Pierre Conti rend "Les perforés et préoblitérés" de Michel Deshayes.
- Jean-Marie Oger rend
 - L'album "Autoadhésifs " de P. Conti
 - Poste aérienne préoblitérés en double de M. Deshayes
 - France oblitérés de J. Hallais

Emprunte :

- Album rouge « Colonies françaises de A à C de Michel Deshayes
- Album bleu de madame Vernet
- Christine Rebillard emprunte
 - Album 19A de monsieur Loiseau
- René François emprunte et achète le carnet « Chine » de monsieur Houery
- JL Deviller rend 1 carnet croix rouge 1954 et emprunte « Œuvres de l'air » pour vérification (Réf. Y&T 540 – 1942)
- P. Fresinsky avait emprunté l'album rouge "DOM TOM et TAFF " de M. Deshayes lors de la dernière réunion.

Recherche :

- Christine demande la cote 2025 de 2 timbres Réf. Y&T 1607 et 1608 oblitérés (0,80€ + 2,80€)

- JL Deviller recherche la valeur des deux gravures de Decaris et Betau de M. Houery. Pierre Conti les emporte et demande à son boucher.

Annonces :

- Salon Philex de Paris les 11 et 13 juin 2026 porte de Versailles hall 5
- Salon d'automne 2026 Porte de Champerret : TBD

L'après-midi nous avons eu la réunion des Composants. Un certain nombre de participants ont été heureux de se retrouver. Un grand merci à Louise Matignon sans laquelle cette réunion n'aurait pu avoir lieu.

Rendez-vous le 17 juin à Néron si c'est possible !

Jean Louis Deviller

Courrier des lecteurs

Trains fantômes

En sortant de son immeuble Armand fut surpris par la densité du brouillard. Au petit matin, en cette fin d'automne, cette vapeur créait une atmosphère ouatée dans laquelle les formes perdaient leur netteté et certains objets prenaient des allures fantasmagoriques.

Dans sa tête aussi c'était plutôt brumeux. Ses pensées avaient des contours flous et des difficultés à se mettre en place. Quelle idée aussi, ce quizz dégustation sur les vins de Loire lors du dîner de la veille ! Ces crus ont beau être réputés légers, leur consommation excessive altérerait sérieusement sa lucidité. Et lui qui devait faire un petit laïus pendant la réunion à laquelle il allait participer ce matin. Pourtant il avait longuement et minutieusement préparé son intervention : réflexion, rédaction, répétitions. Mais ce matin tout semblait avoir été effacé. Quelques bribes, qu'il avait du mal à assembler, remontaient en désordre. Bon, il aurait un peu de temps dans le train pour revoir son texte.

Depuis son départ à la retraite et son divorce, Armand s'était lancé dans des activités associatives dans des univers variés. Une façon d'occuper son temps désormais disponible, de maintenir des relations sociales, de découvrir des domaines qui lui étaient inconnus. Il y avait aussi ce sentiment de se rendre utile en mettant bénévolement au service de la communauté les compétences acquises pendant sa carrière professionnelle. Il devait se rendre aujourd'hui dans un centre thérapeutique résidentiel situé à Andrésy, où des personnes ayant des addictions suivaient un parcours de plusieurs semaines. Loin

des clichés, une réalité qui lui était jusqu'alors inconnue avec ses problématiques, ses acteurs, ses pratiques qu'il avait appris à connaître.

Alors qu'il essayait de reclasser ses idées tout en marchant mécaniquement vers la gare, une image vint s'imposer, bousculant sa tentative de remise en ordre. Ce fut comme un flash publicitaire interrompant un programme. Un visage de femme lui apparut : « Sylvie ». Il l'avait rencontrée au dîner, la veille, une amie de l'amie qui invitait. Pas très grande, mince sans être maigre, un visage ovale déjà marqué par quelques rides, mais aux traits réguliers, harmonieux. Il lui semblait la connaître mais sans savoir où et quand il l'avait croisée. Il n'avait pas eu l'occasion de creuser la question en parlant avec elle, faute de pouvoir, à la faveur d'un aparté, discuter en tête à tête. Il ressentait une attirance qui suscitait en lui une envie, presque un besoin, de la revoir afin d'en savoir plus sur elle, son parcours, et peut être découvrir, si, et dans quelles circonstances, il l'avait rencontrée.

L'approche de la gare vint couper court à ses rêveries sentimentales. Partant de Mantes, où Armand habitait depuis toujours, deux lignes permettaient de se rendre à Paris. L'une plus courte par la rive droite de la Seine passait par Poissy, celle qu'empruntaient les trains directs et aussi des omnibus. L'autre, plus longue, avec beaucoup d'arrêts empruntait la rive droite par Conflans pour rejoindre la gare Saint-Lazare. La gare d'Andrésey se trouvait sur ce trajet. Sans se poser de questions, Armand, qui pratiquait depuis de longues années le réseau, se dirigea vers le quai A d'où partaient les trains desservant Andrésey, Conflans et les nombreuses autres gares jusqu'à Paris. Une rame était à quai. Machinalement, sans se poser de questions, pas complètement sorti de ses cogitations brumeuses, il monta dans l'avant dernière voiture. Personne à l'intérieur. C'était curieux, mais possible. Le plus souvent le train ne se remplissait que petit à petit au fil de sa longue déambulation. Une voix pas très distincte fit une annonce à laquelle il ne prêta pas attention. Il était alors trop occupé à sortir le contenu de son sac à dos pour remettre la main sur ce fameux texte qu'il avait écrit. Tout à coup il prit conscience que des personnes sur le quai lui faisaient de grands gestes. Soudain inquiet, il remballa tant bien que mal tout son fournilment et se dirigea en hâte vers les portes pour sortir de la voiture. Bloquées ! Elles étaient bloquées ! Impossible de sortir. Il ressentit une secousse qui faillit le déséquilibrer. Le train se mettait en marche ... sans voyageurs ... sauf lui. La panique faillit le gagner, mais il se raisonna « Il va bien s'arrêter à un moment » Mais où et quand ? C'était l'inconnu.

Peu à peu la vitesse augmenta. Armand se rassit. Il chercha à se repérer dans ce parcours qui lui était familier à partir de ce qu'il entrevoyait entre les bancs de brume. Mantes Station avait déjà été dépassé. Au bruit métallique il devina qu'il franchissait les ponts sur la Seine. Mais le fleuve était invisible. Il s'était confortablement enroulé dans une couverture cotonneuse très épaisse. La gare de Limay, puis celle de Gargenville furent traversées sans tergiverser. Jusqu'à quand roulerait-on ainsi ?

A hauteur de la gare d'Issou Armand perçut un ralentissement dans l'allure du convoi. Un peu plus loin il lui sembla qu'il bifurquait sur la gauche de la voie principale. Un long crissement, une secousse. Le train s'était enfin arrêté. Où était-on ? Difficile de s'en rendre compte alors qu'on se serait cru au milieu d'un nuage. Était-ce un simple arrêt avant de repartir plus loin ? Ou le stationnement final ?

Armand se leva et essaya de sortir. Impossible, les portes étaient toujours bloquées. Le vent chassa un peu la brume qui masquait les environs. Il aperçut dans les effilochures les reflets de rames stationnées sur des voies parallèles à celle où était garée sa prison sur rails. Soudainement une vibration fit tanguer la voiture où il se trouvait. Il faillit perdre l'équilibre mais se retint à une barre. Il entendit comme un vrombissement, puis un klaxon

à deux tons. Il se précipita sur l'autre côté et vit défiler devant lui une locomotive électrique au profil anguleux, d'un modèle ancien. Elle tirait des wagons de banlieue d'un vert délavé comme ceux qu'il prenait quand il était jeune. Des souvenirs des trajets vers Paris à cette époque lui revinrent en vrac : les banquettes en bois de troisième classe, les joueurs de belote, les copines qui se retrouvent, les femmes qui se maquillent malgré les cahots. Et puis, quand on n'avait pas trouvé de place ailleurs, les wagons fumeurs d'où l'on sortait comme « boucané », imprégné pour la journée d'une odeur de tabac. Les portes s'ouvrirent et déversèrent un flot de passagers habillés dans la mode des années 60 sur une bande de béton faisant office de quai. Certains continuaient de rire aux blagues qu'ils échangeaient mais la plupart avait l'allure morne et résignée des gens se préparant à une longue journée de travail. Et là, soudain, il distingua une silhouette qui lui sembla familière. C'était une jeune fille qui avait les traits de Sylvie, mais avec beaucoup d'années en moins. Et là, derrière elle, un jeune homme qui était quasiment son portrait à cette époque. Était-ce lors des trajets ferroviaires entre Paris et Mantes qu'il avait connu Sylvie ? Toute cette scène était incroyable. Une hallucination ? Le tournage d'un film ? Déjà le quai s'était vidé et les passagers s'étaient dissous dans le brouillard. Un agent de la SNCF leva son drapeau, lança un coup de sifflet qui fit disparaître le convoi vers un lieu inconnu.

Armand aurait voulu rejoindre ce quai où se déroulaient des événements inouïs mais il était piégé dans cette voiture. Il commença à examiner les parois de la voiture afin de trouver parmi les avis, boutons et autres dispositifs, le moyen qui lui permettrait enfin de sortir. Une secousse accompagnée du sifflet d'un train et du vacarme des bielles vint interrompre ses recherches. Il se précipita à la fenêtre. Une locomotive à vapeur très ancienne, surmontée de son panache de fumée noire et grasse, longeait le quai un peu plus loin, celui qu'il avait déjà surnommé dans sa tête « le quai du cinéma ». Derrière cette machine d'un autre âge brinquebalaient des wagons de marchandises en bois disparus de la circulation depuis longtemps. Dans un concert de choc, de craquements et de crisements le train s'arrêta. D'où sortaient ces antiquités et que venaient elles faire ici ?

La réponse ne tarda pas à venir. Les portes glissèrent sous la poussée des occupants, des hommes moustachus en uniformes bleu horizon. Des poilus ? Après « *Elle court, elle court la banlieue.* » allait-on tourner une scène d'un film sur la guerre de 14 ? Un groupe de femmes apparut sur le quai en costumes d'infirmières de cette époque : blouses blanches, tabliers rayés et coiffes. Elles prenaient de grands brocs sur un chariot. Les soldats descendaient des wagons et tendaient un quart pour se faire servir une boisson. Une des femmes se tourna un peu de son côté. Presque sans surprise il constata qu'elle ressemblait étrangement à Sylvie. Un homme lui tendit son quart. C'était le grand père d'Armand ! Celui de la photo qui trônait sur le buffet de sa grand-mère. Et chaque fois qu'ils regardaient ensemble le cliché jauni, sa mémé lui disait : « Tu sais, tu es son portrait tout craché. ». Un officier fit des signes pour que la troupe rembarque. Les poilus manifestèrent leur frustration pour cette pause trop courte mais obtempérèrent en remontant dans les wagons. Une rame passa entre « le quai du cinéma » et le train où se trouvait Armand, masquant la scène du départ. Quand il put de nouveau le voir, l'endroit était désert. Le soleil avait commencé à diluer la brume dont un vent léger dispersait les derniers lambeaux, et on ne voyait que des rames modernes en stationnement.

« Monsieur, monsieur ! » Une voix l'interpellait par un hautparleur. « Dirigez-vous vers l'arrière du train, je vais vous faire sortir. » Suivant ces indications Armand partit vers la dernière voiture. Arrivé tout au bout, après quelques minutes, il vit arriver un homme, le conducteur, qui lui ouvrit les portes. Il descendit les marches jusqu'au simili quai. Il eut droit à des remarques et à des recommandations sur l'attention à avoir aux affichages et

annonces afin d'éviter une telle mésaventure. Armand acquiesça mollement, la tête ailleurs, encore troublé par les spectacles prodigieux, fabuleux auxquels il venait d'assister. Ces événements stupéfiants, extraordinaires, tout bonnement impossibles, étaient sûrement le fruit de son imagination, de ses phantasmes du moment. Il avait dû s'endormir et rêver. Il allait emboîter le pas du cheminot pour rejoindre la gare la plus proche à un kilomètre, quand, près du « quai du cinéma », son œil capta un reflet métallique. C'était un quart de soldat qui brillait au soleil.

Jacques Deguignet – Mars 2026

Extraits de presse Philips

Philips affiche son premier bénéfice annuel depuis 2021

Information Boursorama avec AFP •10/02/2026

Le fabricant néerlandais d'électronique et d'appareils médicaux Philips a affiché mardi un retour au bénéfice en 2025, cherchant à tourner la page d'un scandale lié à des appareils de traitement de l'apnée du sommeil défectueux.

Philips a fait état d'un bénéfice annuel de 897 millions d'euros, au-dessus des prévisions des analystes qui visaient les 775 millions d'euros, d'après un consensus publié par le groupe.

L'entreprise avait accusé trois années consécutives de perte nette, dont une perte nette de 698 millions d'euros en 2024.

Les investisseurs ont accueilli ces résultats avec enthousiasme, le titre Philips prenant plus de 8% à l'ouverture de la bourse d'Amsterdam.

"En 2025 (...) Nous avons renforcé notre entreprise tout en naviguant dans un environnement macroéconomique dynamique", a déclaré Roy Jakobs, directeur général de Philips, dans un communiqué.

"Nous terminons l'année avec un bilan solide", a ajouté M. Jakobs, que l'entreprise a proposé plus tôt ce matin de reconduire dans ses fonctions.

Longtemps connu pour ses ampoules et ses téléviseurs, le géant néerlandais de l'électronique grand public a depuis recentré sa production sur les équipements médicaux. Son chiffre d'affaires annuel s'est élevé à 17,8 milliards d'euros, contre 18 milliards en 2024, une baisse de 1% néanmoins légèrement au-dessus des 17,7 milliards prévus par le consensus d'analystes.

Le groupe table désormais sur une croissance entre 3 et 4,5% de son chiffre d'affaires pour 2026.

Ces prévisions tiennent compte de l'impact des "droits de douane actuellement connus", mais excluent les coûts potentiels liés à la saga en cours concernant ses appareils de traitement de l'apnée du sommeil, a déclaré Philips.

Le groupe reste confronté à des procédures judiciaires après un rappel, initié en 2021, d'appareils DreamStation contre l'apnée du sommeil, qui pouvaient s'arrêter de fonctionner de manière intermittente.

Le groupe a ainsi rappelé des millions de machines, confronté à des inquiétudes sur le risque d'inhalation par les usagers de petits morceaux de mousse anti-bruit toxique et potentiellement cancérigène.

Philips a accepté de payer 1,1 milliard de dollars aux Etats-Unis pour mettre fin à des poursuites liées à cette affaire, mais sans admettre une quelconque responsabilité.

Au quatrième trimestre de 2025, le groupe a affiché 397 millions d'euros de bénéfice net, contre une perte de 333 millions sur la même période en 2024.

Extrait de LinkedIn

Roy Jakobs, PDG de Royal Philips, a déclaré :

« Chez Philips, nous innovons depuis plus de 130 ans pour améliorer la vie des gens. Les besoins des personnes sont au cœur de notre démarche d'innovation et de conception, visant un impact durable, avec une priorité absolue donnée à la sécurité et à la qualité. L'innovation est notre force principale et restera notre principal facteur de différenciation. Les tendances récentes du secteur ont accéléré l'adoption des technologies dans le domaine de la santé. Nous intégrons ces tendances et réorientons notre innovation vers un modèle plus centré sur le patient et plus proche de nos clients. »

Parmi les autres exemples d'innovations qui aident les cliniciens à accroître leur productivité et à gagner du temps, citons les systèmes d'échographie EPIQ Elite et Affiniti de nouvelle génération, récemment lancés par Philips, dotés d'intelligence artificielle et de capacités de télééchographie étendues, ainsi que Philips HealthSuite Imaging, un système d'archivage et de communication d'images (PACS) basé sur le cloud, offrant un accès distant haut débit pour la lecture diagnostique et une orchestration des flux de travail grâce à l'IA.

Le classement des 100 entreprises les plus innovantes au monde utilise une analyse comparative des données mondiales sur les inventions pour évaluer la force de chaque idée brevetée, à l'aide de critères directement liés à son potentiel d'innovation. Philips figure dans ce prestigieux classement depuis onze années consécutives et occupe la première place du secteur « Médical et biotechnologique » dans l'édition 2024.

Annexes

Philatélie : Rubrique 59

Programme des randonnées septembre et octobre 2026

Assemblée du 2 juin 2026 :

P.V

Rapport moral

Rapport financier

Rapport Commissaires aux comptes

Photos Voyages



Colombie :Sanjuanero Huilense



Suisse : Lac St Moritz



Suisse : Train Glacier Express

R59 – Décembre 2025- Février 2026

Vous le savez déjà mais je préfère le redire

***2 Nouveaux carnets Marianne de l'Avenir
Emission de 11 nouveau corrector dont 3 Outre-mer et 8 des régions***

France :

Date	Thème	Valeurs (€)
<i>Janvier 2026</i>		
05	Carnet Le bleu dans l'art – 12 TP	18,24
	Almanach Vermot 140 ans	1,52
12	Alberto Giacometti 1901-1966	3,10
	Bloc 200 ans Le Figaro – 1 TP	1,52
26	Timbre cœur – Fragonard -Lettre vert 20g	1,52
	Timbre cœur – Fragonard -Lettre vert 100g	3,10
	Bloc Fragonard – 5 TP	7,60
<i>Février 2026</i>		
02	Bloc Sports d'hiver saison 1 3TP	4,56
09	Carnet zodiaque - 12TP	18,24
	Bloc nouvel an chinois – Lettre verte – 5TP	7,60
	Bloc nouvel an chinois – Lettre internationale – 5TP	11,25
	Paul Bocuse 1926-2018	1,52
16	Cinéma Eden Théâtre	1,52

Terres australes et antarctiques françaises

Date	Thème	Valeurs (€)
02.01.2026	Alain Lamalle – 1941-2017	1,39
	Awaca	1.39
	Bergers à Port Couvreur	1.39
	Bloc 70 ans la construction de la base Dumont-d 'Urville	2.78
	Bloc les fonds marins du district de Terre Adélie 1250m	4.20
	Bloc île Europa : sanctuaire des quatre éléments	5.56
	Bloc Midwinter	4.20
	Diptyque Le mont Branca	2.78
	Diptyque Forstérite	2.78
	L'Aventure II	2.10
	Télé médecine dans les TAAF	2.78
	Triptyque otarie des 3 âges	4,17



Nouvelle Calédonie

<i>Date</i>	<i>Thème</i>	<i>Valeurs (€)</i>
--------------------	---------------------	---------------------------

Andorre Espagne

<i>Date</i>	<i>Thème</i>	<i>Valeurs (€)</i>
01/12/2025	Creacio del centre cultura d'Andora – 1975-1980	1.85
	Bloc libéllula	5.43
	Casa museu d'Areny-Plandolit (Ordino) Tauler	3.10
	Comunitat colomniana	2.40
	Josep Pintat Solans	1.95
	30 anys de relacions diplomàtiques amb San Marino	3.10
	Cavalcada de reis d'Andorra la viella i Escaldes-Engordany	0.89

Andorre France

<i>Date</i>	<i>Thème</i>	<i>Valeurs (€)</i>
05/01/2026	Cinéma les Valls	6.11
06/02/2026	Lola 294 HV 69 del 1969	1.52

Saint Pierre et Miquelon

<i>Date</i>	<i>Thème</i>	<i>Valeurs (€)</i>
17/01/2026	Bécasseau à la poitrine cendrée	1.52
14/02/2026	Le vent de Saint-Pierre	3.10

Polynésie française

<i>Date</i>	<i>Thème</i>	<i>Valeurs (€)</i>
19/12/2025	150 ans de la cathédrale de Papeete – 230F	1.93
17/02/2026	Bobby Holcomb - 1947-1991 – 300F	2.52
	Nouvel an chinois 2026 : Le cheval de feu – 230F	1.93

Wallis et Futuna

<i>Date</i>	<i>Thème</i>	<i>Valeurs (€)</i>
22/12/2025	10 ans de Manuia	2.47
	Les fleurs et les fruits parfumés du Fenua- «Te heahea»	1.93



Monaco

Date	Thème	Valeurs (€)
05/01/2026	48° festival international du cirque de Monte-Carlo	2.25
20/01/2026	Les chanteurs d'opéra – Lucienne Bréval	4.85
	Les chanteurs d'opéra – Francisque Delmas	5.24
05/02/2026	400 ans de la naissance de la marquise de Sévigné 1626-1696	4.85
	Jeux olympiques d'hiver Milano Cortina 2026	1.52
	Rolex Monte-Carlo masters	1.52
20/02/206	Aire marine protégée du Larvotto 1976-206	1.52

Guinée

Date	Thème	Valeurs (€)

Note : Pour tous les timbres il y a des Documents Philatéliques et enveloppes Premier Jour associés

Derniers jours :

31 janvier 2026
 Bloc nouvel an chinois lettres vertes et internationales
 Bloc série cœur Pierre Hermé Paris
 Feuilles adhésives Cœur « Ispahan » Pierre Hermé Paris 20g et « Macaron » 100g
 Cœur « Ispahan » Pierre Hermé Paris 20g et « Macaron » 100g
 Carnet Land Art
 Jean-François Millet 1814-1875 – Des glaneuses

28 février 2026
 Bloc nature : Les félins
 Carnet Animaux en couleur
 Juliette Gréco 1927-2020
 Lucie Randoïn 1885-1960
 Pierre Dac 1893-1975

31 mars 2026
 Bloc 150ans de l'opéra Carmen

Bloc fête du timbre 2025 Arts de la rue Les acrobates
 Fête du timbre 2025 Arts de la rue Le jongleur
 Bloc centenaire de l'exposition internationale du timbre-poste
 Carnet autour des 150ans de l'impressionnisme avec le musée d'Orsay 1874-2024
 Carnet 2 feuillets spécial Salon philatélique de printemps 2025 – 80 ans de la Cérés de Mazelin
 Nécropole nationale de Chasseneuil-sur-Bonnieure
 Emmanuel Muonier 1905-1950
 Maurice Ravel 1875-1950
 Salon philatélique de printemps 2025-Place de la République
 Marianne de l'Avenir – Paris-Philex 2024

Connaissez-vous....

Paul Bocuse (1926- 2018)

Meilleur ouvrier de France en 1961, il obtient ses 3 étoiles en 1965 jusqu'à sa mort. C'était un homme attaché à ses racines, à la nature et à ses amis. Son nom est une signature culinaire mondiale



Amicale des Retraités PHILIPS

19, avenue Niel Paris 75017 : 01 47 72 28 46

Alberto Giacometti (1901-1966)

Ses sculptures immédiatement reconnaissables sont des silhouettes longilignes ramenant le corps à la ligne et à la matière. Son œuvre est longue et multiple entre peintures, dessins et sculptures. Né en Suisse en 1901, il s'installe à Paris en 1922. Il est membre du groupe surréaliste d'André Breton. À sa mort en 1966 il laisse une œuvre unique reconnaissable entre toutes qui fait de lui un maître absolu du XX^e siècle.

Le fameux Almanach Vermot



Il fait partie de la culture populaire. Il fut créé en 1886 par Joseph Vermot. Il s'inscrit dans la tradition des almanachs ruraux et de la « bibliothèque bleue » de Troyes. C'est un mélange de savoir faire pratique, d'anecdotes et d'humour. C'est un phénomène populaire. À la mort de son fondateur, son fils Maurice en amplifie la diffusion. Arrêté lors de la seconde guerre, Hachette reprend au XXI^e siècle la diffusion avec autant d'humour et illustré par de grands caricaturistes.

Information pour les timbrés et les autres personnes voulant se joindre à nous, la prochaine réunion aura lieu **le mercredi 11 mars à 10h00 - 19 rue Niel à Paris XVII^e.**

Je vous rappelle que les personnes ayant besoin de conseils pour vendre leurs collections de timbres peuvent venir nous consulter lors de nos réunions ou en vous adressant à l'Amicale qui transmettra.



SEPTEMBRE OCTOBRE 2026

Date	 RANDONNEES	km	R.V. 	TRAIN		Z o n e	REPAS et DIVERS
				Départ	Retour		
SEPTEMBRE							
03/09	P184 De Lagny à Esbly	14	Gare de l'Est 9h16	9h31	15h27 15h57	5 5	Pique-nique
10/09	P127 Bcle La Celle St Cloud par bois de Malmaison	12	Gare St Lazare 9h14 Don St Nom la Breteche	9h29	15h18 15h33	5 5	Pique-nique
17/09	P122 Les coteaux de la Juine Bcle Lardy	13	B.F.M. RER C en tête 9h19	9h34 Don St Martin d'Etampes	15h14 16h15	5 5	Pique-nique
24/09	P140 Pont de Sèvres Versailles Rive droite	12	M° Pont de Sèvres 9h45		15h30	4 4	Pique-nique
OCTOBRE							
01/10	P162R Boucle Fontaine le port - Samois	13	Gare de Lyon 9h01	9h16	15h54 16h54	5 5	Pique-nique
08/10	P190 Boucle Boissy l'Aillierie	11	Gare St Lazare 9h00	9h15	15h24 15h53	5 5	Pique-nique
15/10	P159 Gare de Bellevue à Igny	13	Gare Montparnasse 9h35	9h50	15h19 16h19	5 5	Pique-nique
22/10	P152 Sentier des péniches Neuilly St Cloud	13	Metro Pont de Neuilly 9h45	10h00	15h	5 5	Pique-nique
29/10	P134R Les boucles des moulins à Boussy	13	Gare de Lyon RER D en tête 9h21	9h35 Don Melun	15h33 15h48	5 5	Pique-nique

En cas de problème :



ANDRE Jean-Pierre
FONTAINE Alain
ROAUX Eric

06 83 96 79 38
06 20 72 59 10
06 45 13 78 67



Amicale des Retraités PHILIPS

ASSEMBLÉE GÉNÉRALE DU 2 juin 2026 **PROCÈS VERBAL**

Nombre d'adhérents : 530 le 1 juin

Nombre de bulletins réponse retournés à l'Amicale :

Pouvoirs nuls	0
Pouvoirs blancs	0
Pouvoirs au Président :	48
Pouvoirs nominatifs :	4
Soit :	52
Pouvoirs valides	

Présents à l'Assemblée Générale : 33

Nombre de présents ou représentés : 85 soit 16,04 % des adhérents.

L'Assemblée Générale est ouverte par le Président Alain Millet à 14h 30

Après l'introduction du Président, nous passons aux résolutions :

1 ère résolution : Désignation du Président et du Secrétaire de l'Assemblée

L'Assemblée Générale désigne M Alain MILLET comme Président et M. Alain FONTAINE comme Secrétaire de cette Assemblée Générale.

2ème résolution : Constitution du Bureau de l'Amicale :

Le bureau de l'amicale est constitué comme suit :

Alain Millet :	président
Isabel Carrasco :	vice-présidente
Patrice Benveniste :	trésorier
Alain Fontaine :	secrétaire

3ème résolution : Approbation du Rapport Moral

Les différentes activités habituelles qui ont été poursuivies en 2025 et les projets pour l'année 2026 sont évoqués par les divers responsables de ces activités : voir compte-rendu joint

L'Assemblée Générale approuve à l'unanimité des présents et représentés le Rapport Moral du Président pour l'année 2025.

4ème résolution : Approbation du Rapport Financier

Le Trésorier donne lecture et commente la situation financière de l'Amicale. (Voir compte-rendu joint.)

Les comptes de l'année 2025 ont été vérifiés par les censeurs dont le rapport est publié en annexe.

L'Assemblée Générale approuve à l'unanimité des présents et représentés le Rapport Financier pour l'année 2025.

5ème résolution : Renouvellement de mandats

Le renouvellement des mandats de :

Monsieur Alain Blanchard*
Monsieur Gérard Chambris*

Est proposé par le Conseil d'Administration.

L'Assemblée Générale élit à l'unanimité des présents et représentés, administrateurs de l'Amicale, pour une période de trois ans :

Monsieur Alain Blanchard*
Monsieur Gérard Chambris*

() Administrateurs ayant effectué au moins trois mandats - avec avis favorable du Conseil d'Administration.*

6ème résolution : Election des censeurs pour l'Année 2026

L'Assemblée générale élit, Censeurs, pour l'année 2026 :

*M. Jacques DEGUIGNET,
M. Christian POULAIN,*

L'ordre du jour étant épuisé, la séance est levée par le Président à 17 H

A la suite de cette Assemblée Générale, le Conseil d'Administration est composé de deux Administrateurs de droit (Présidents de Section) et de 17 administrateurs élus (sur les vingt quatre postes prévus dans les statuts)

ASSEMBLEE GENERALE du 2 JUIN 2026

RAPPORT MORAL ANNEE 2025

Les activités poursuivies en 2025 sont présentées par chaque responsable.

VISITES – CONFERENCES EFFECTUEES AU COURS DE L'ANNEE 2025

28/03/2025 : Monnaie de Paris « Par ici la monnaie »	22 participants
13/06/2025 : Hôtel Gaillard	20 participants
14/12/2025 : Paradis Latin	53 participants

SPECTACLES

Récapitulatif des spectacles que nous vous avons proposés en 2025

Concerts PASDELOUP

DRAME	(B)	25 JANVIER 2025	9 Places
CLASSIQUE	(A)	1 er FEVRIER 2025	2 Places
HOLLYWOOD FOLIES	(B)	1 er MARS 2025	20 Places
LUMIERES D'EUROPE	(C)	22 MARS 2025	5 Places
D'UNE AMERIQUE A L'AUTRE	(A)	22 JUIN 2025	16 places
INTREPIDE	(A)	11 OCTOBRE 2025	7 Places
PASSIONS	(B)	15 NOVEMBRE 2025	12 Places
SONGES	(C)	NOVEMBRE 2025	5 Places
SPLENDEURS	(B)	13 DECEMBRE 2025	12 Places

LA SEINE MUSICALE	(A)
PHILHARMONIE DE PARIS	(B)
SALLE GAVEAU	(C)

Pour la saison 2025 nous avons eu 88 adhérents qui ont été intéressés par les programmes que nous avons choisis

Remarque : Vous semblez venir plus nombreux pour les concerts à LA SEINE MUSICALE

REUNIONS 2025

Nous avons organisé la réunion galette des rois le 7 janvier 2025, une quarantaine de personnes a assisté à la prestation de 2 musiciens professionnels, Christophe Lutèce à la guitare et son brillant violoniste Bernard Julien ainsi que les membres de l'ARP en karaoké live.

L'assemblée générale s'est tenue le 6 mai 2025 en présence d'une cinquantaine de personnes. A cette occasion, Claudine Millet a projeté des photos du voyage en Inde organisé par l'ARP.

Le pot d'automne a eu lieu le 14 octobre 2025. A cette occasion, notre ami Eric Roaux nous a présenté un audiovisuel sur les voyages en Andalousie du mois de mai 2025 qui fut grandement apprécié par l'assemblée.

BULLETINS 2025

Comme les années précédentes, nous avons édité 3 bulletins : en mars, juin et novembre 2025. Merci à Vincent Brunet et Pierre-Yves Burgaud pour les éditos et les illustrations.

VOYAGES

Nos voyages à l'étranger en 2025

Nous avons maintenu en 2025 le rythme de trois destinations.

Ainsi dès la mi-mars, un groupe de 31 personnes s'est lancé à la découverte des Légendes et splendeurs de l'Inde du Nord, un voyage merveilleux au pays des Maharajas.

Ensuite deux groupes ont été constitués pour partir au cours du mois de mai découvrir la Merveilleuse Andalousie. Au total 48 personnes ont participé à ce voyage.

Enfin en octobre une petite escapade de quatre jours dans l'île de Malte a été proposée avec là encore un franc succès puisqu'elle a réuni 27 participants.

Comme les années précédentes une centaine de personnes ont donc fait confiance à l'ARP pour l'organisation de leurs vacances.

SECTION PHILATELIE

Les réunions philatéliques se poursuivent à raison d'environ une par trimestre sauf pendant l'été.

Lors de ces réunions nous avons des échanges sur les timbres étrangers qui nous sont inconnus. Nous faisons circuler également les albums que certains nous ont confiés. Je tiens à préciser que la circulation est très longue puisque nous n'avons pas en tête tous les manques que nous recherchons. Sachant que nous sommes généralement 12 à 14 personnes lors de nos réunions, la circulation est très longue. De plus lorsque nous prélevons des timbres de ces albums, nous les achetons à 20% de la valeur indiquée au catalogue Yvert et Tellier de l'année en cours et qui sert de référence à tous les collectionneurs. Je précise que ce pourcentage est celui qu'applique les négociants lorsque nous leur vendons des timbres ou d'autres articles philatéliques, ce qui arrive !

Comme chaque année, je réitère ma demande : Si vous avez des collections vous pouvez nous les confier, amis ne soyez pas pressés et, si nous découvrons des vignettes particulières, nous vous conseillerons à qui vous adresser pour traiter une vente éventuelle.

SECTION RANDONNEES

Compte-rendu d'activité de la section randonnées pour l'année 2025

En 2025, nous avons effectué 50 randonnées, dont 31 nouvelles, dans toute « l'Île de France »
-

Les statistiques sont les suivantes :

- 6 063 kms ont été parcourus par l'ensemble des marcheurs
- 464 participations
- 23 participants

Au cours de l'année 3 montages audiovisuels ont été présentés récapitulant toutes les sorties de 2025.

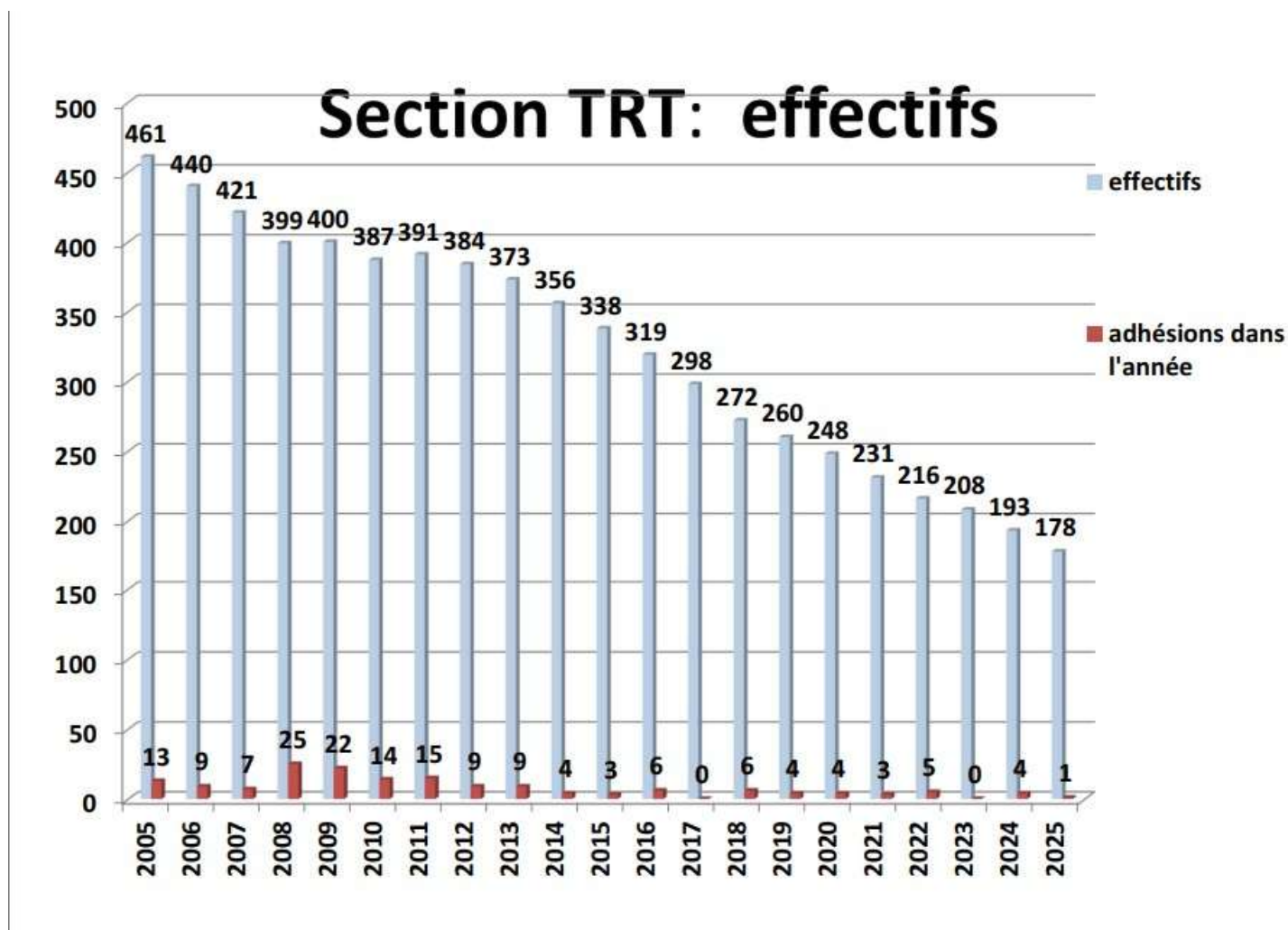
Les personnes intéressées par les randonnées sont les bienvenues au sein de l'Association. Merci à Yolande pour la tenue à jour des statistiques.

SECTION T R T

Bilan des sorties 2025

- 3 février : Les Invalides secrets (25 participants pour plus de 40 inscriptions)
- 6 mars : Musée de l'Air et de l'Espace au Bourget (17 participants)
- 22_23 et 24 avril : Voyage en Normandie – Caen –plages du débarquement (25 participants)
- 27 septembre : Galerie dorée de la Banque de France (37 participants)
- 26 septembre : Hôtel Cail, mairie du 8^{ème} arrondissement (10 participants)
- 27 novembre : Maison du Fontainier (16 participants)
- 5 décembre : La Fourchette- Repas FH (45 participants)

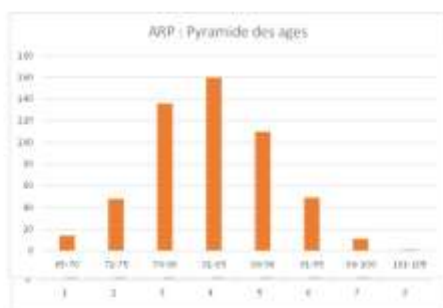
Evolution des effectifs et des adhésions en 2025



SITE INTERNET DE L'AMICALE

- 59 Newsletters postées,
- 472 abonnés sur 530 adhérents
- Pour ces 530 adhérents l'âge moyen est de 82 ans et 8 mois
- le plus âgé a 101 ans et 7 mois
- nous avons 2 autres centenaires et un autre adhérent aura 100 ans le 8 juin
- la plus jeune a 64 ans et 4mois.

10/06/2026



Moyenne d'age : 82,7 pour 530 adhérents

Rapport Financier de l'Amicale des Retraités PHILIPS au 31 Décembre 2025

Mesdames, Mesdemoiselles, Messieurs,

L'année 2025 s'est distinguée par une tranquillité remarquable, contrastant nettement avec les tumultes des années précédentes. Pas de déménagement, pas de grande pandémie comme le covid, pas de nouvelle réglementation relative aux virements. En somme, 2025 nous a offert une pause bienvenue, ce qui n'est pas du tout désagréable.

Voyons à présent les principales rubriques de recettes et de dépenses

Recettes :

Les cotisations récoltées en 2025 se sont élevées à 17 494 € contre 18168 € en 2024 soit une diminution 3%. Les adhérents qui ont payé leurs cotisations ont été 531 contre 583 l'année précédente. Cela confirme les tendances des années passées, c'est-à-dire très peu de nouveaux adhérents, et malheureusement beaucoup de décès, et des adhérents qui pour diverses raisons ne veulent plus cotiser. Seule petite consolation, la moyenne payée augmente légèrement passant de 31 € à 33 €.

Comme les années précédentes nous avons reçu 2 000 € de subvention de la part de Philips France Suresnes ; c'est malheureusement la seule subvention que nous recevons depuis quelques années. Ce qui est rassurant c'est que la nouvelle directrice de Philips France, Mme Nathalie GUEVEL) nous a assuré du maintien de cette subvention pour au moins l'année 2026, Les intérêts sur les comptes financiers sont de 3 074 € à comparer au 3 111 € reçus l'année précédente.

A ces recettes nous devons rajouter un montant de 6 000 € provenant de l'Adrese (organisme qui s'occupait du contentieux des retraites chapeaux)

Le montant des recettes s'élève donc à 28 568 € contre 23 278 € en 2024.

Dépenses :

Le total des frais de fonctionnement s'est élevé à 25 049 € contre 26 434 € en 2024.

Parmi ces frais de fonctionnement on relève les frais de location de bureaux pour 4800 € contre 7 328 € l'année précédente. Les affranchissements sont de 2 357 € contre 3 196 € l'année précédente. Cette diminution malgré les très grandes hausses du prix des timbres s'explique d'une part par la diminution du nombre d'adhérents, mais surtout par l'utilisation, chaque fois que nous le pouvons d'internet, en particulier de la news letter hebdomadaire.

Les frais de photocopies s'élèvent à 1 717 € contre 1 774 € en 2024. Ces frais concernent essentiellement les 3 bulletins et les photocopies faites par la section TRT ; Toutes les photocopies faites sur la photocopieuse avenue Niel ne nous sont pas facturées, elles rentrent dans le prix du loyer.

La part payée par l'amicale pour les repas pris à l'extérieur le jour où nous sommes de permanence a représenté 3 968 € contre 2 461 € l'année précédente. L'augmentation constatée provient d'une part du fait qu'en 2024 le nombre de repas a été plus faible car en décembre nous n'avions pas pu utiliser les nouveaux bureaux qui étaient en travaux, et d'autre part, que le prix des repas est plus élevé dans le quartier des nouveaux bureaux, mais qui ont un loyer moindre que les anciens bureaux.

Les fournitures de bureaux se sont élevées à 187 € contre 1 955 € l'année précédente. En 2024 nous avons acheté des enveloppes qui nous servent pendant plusieurs années.

Le total des diverses manifestations, sorties de fin d'année, agendas, galette des rois, assemblée générale, pot d'automne s'est élevé à 7 419 € contre 6 258€ en 2024, La principale différence concerne la belle sortie de fin d'année au Paradis Latin, qui a eu beaucoup de succès et qui a été subventionnée un peu plus que les années précédentes.

La subvention accordée à l'amicale des composants d'Evreux a été comme l'année précédente de 250 €.

Comme tous les ans également, la cotisation FNAR nous a coûté 1 280 €.

Rapport Financier de l'Amicale des Retraités PHILIPS au 31 Décembre 2025

Le total des dépenses 2025 s'élève à 26 434 € contre 25 930 € en 2024

Le total des revenus en 2025 s'élève à 25 725 € contre 28 568 € en 2024

Le résultat passe d'une perte de 709€ à un profit de 2 638€. Ce résultat positif pour 2025 est essentiellement dû au résultat exceptionnel (Adrese)

L'ensemble de la comptabilité de l'année 2025 a été contrôlé par nos censeurs, MM Jacques Deguignet et Christian Poulain. Le résultat de cet audit va vous être communiqué.

Patrice BENVENISTE

Trésorier ARP

Nous publions ci-dessous un bilan et un compte d'exploitation résumés établis au titre de l'année 2025 (Montants en 1000 Euros).

BILAN

<u>Actif</u>		<u>Passif</u>	
<u>2024</u>	<u>2025</u>	<u>2024</u>	<u>2025</u>
8.3 Disponibilités	7.0	91.3 Résultats antérieurs	90.6.
92.8 Placements	98.3	-0.9 Résultat de l'exercice ...	2.6
0.0 Avances s/commande	0.0	7.7 Apports Réservés	7.0
1.4 Divers à recevoir	1.4	0.0 Provisions	1.0
2.0 Subvention facturée	2.0	2.1 Cotisations reçues d'avance....	4.7
		4.3 Fournisseurs	2.8
104.5	108.7	104.5	108.7

COMPTE D'EXPLOITATION

<u>Dépenses</u>		<u>Recettes</u>	
<u>2024</u>	<u>2025</u>	<u>2024</u>	<u>2025</u>
3,2 Affranchissement.....	2.4	18.2 Cotisations	17.4
1.8 Reprographie Imprimés	1.7	2.0 Subvention	2,0
1.9 Fournitures de bureau	0.2	0,0 Don	0.0
5.5 Manifestations... ..	5.3.	3.1 ::: Produits financiers	3.1
Dotations Amortissements		Reprise de Provisions.....	
0.3 et provisions.....	1.7	2.4 Autres Produits exceptionnels	6.0
6.5 Divers.....	9.8		
7.3 Loyers.....	4.8		
-0.8 Résultat	2.6		
25.7	28.5	25.7	28.5

Mesdames, Messieurs

Chers amicalistes

Une chanson des années 90 claironnait :

« Le travail c'est la santé

Rien faire c'est la conserver. »

Nous qui sommes tous, depuis plus ou moins longtemps, éloignés d'un labeur professionnel, avons-nous vérifié cette affirmation ? Certes des activités librement consenties nous permettent de maintenir, autant que possible, notre corps et notre esprit en mouvement. Mais cependant qu'en est-il de notre santé ?

Eh bien, au fil des années, de nouvelles douleurs apparaissent, des mécanismes s'altèrent, des morceaux nous lâchent qui peuvent, ou non, être remplacés. Bref, malgré l'absence de travail, l'usure du temps se manifeste. Comme l'a dit joliment Jacques Prévert :

« On a beau avoir une santé de fer

On finit par se rouiller ».

La santé est tout à la fois une occupation majeure, et une préoccupation essentielle voire existentielle des seniors, car elle conditionne leur qualité de vie. Quand nous croisons une personne de notre génération, nous lui demandons le plus souvent : « Comment ça va ? ». Beaucoup discrets ne s'épanchent pas et nous répondent : « Très bien et toi ? ». D'autres se lancent dans le récit détaillé des affres qu'elles traversent, des maux qui les accablent, de leurs péripéties médicales passées et à venir. Nous sommes en face d'un des nombreux citoyens de la grande nation des TAMALOU ; Vous en connaissez j'en suis sûr la capitale : JAIBOBOLA . Mais ne dénigrons pas ce partage qui permet parfois de glaner d'intéressantes informations sur les praticiens et pratiques médicales.

Conscient du vieillissement de la population mondiale et du souhait général du développement des soins médicaux, des dirigeants de Philips ont décidé il y a quelques années d'investir dans le domaine des soins médicaux, devenue depuis sa principale et presque seule activité. Ce ne fut pas toujours la stratégie, et notamment dans les années 1990, il était plutôt question de désinvestissement dans cette branche. En poste chez Philips Systèmes Médicaux à cette époque, j'ai d'ailleurs participé personnellement à la cession de quelques activités locales ou internationales.

Ce changement de politique a-t-il été bénéfique ? La crise des respirateurs a ébranlé l'édifice qui a tenu bon, mais elle a laissé des séquelles en termes financiers et d'image.

Et qu'en est-il de la santé de notre association ?

Les randonneurs ont bon pied, bon œil, même si au fil des années les kilométrages parcourus diminuent.

Les composants sont discrets mais encore actifs ...pour déjeuner.

La section TRT émet des ondes très positives qui attirent beaucoup de participants aux visites et voyages qu'elle organise.

Les philatélistes se réjouissent que leurs timbres n'aient pas viré leur cuti.

Le succès des voyages, proches ou lointains, ne se dément pas. En dépit, parfois, des handicaps, le désir est toujours vif de voir se lever le soleil sous d'autres cieux, de se frotter à d'autres cultures, de découvrir de nouveaux paysages, de l'Alhambra de Grenade aux palais du Rajasthan.

Côté finances, la santé est florissante ayant été dopée en 2025 grâce une dose de vitamine fournie par l'ADRESE.

Malgré les restrictions alimentaires imposées souvent par les prescriptions médicales, les buffets sont toujours pris d'assaut lors des réunions organisées par l'Amicale.

Pour les bénévoles qui assurent la gestion et les activités de l'Amicale, il serait souhaitable de les soumettre à un check up annuel afin de les maintenir en état d'assurer leurs nombreuses et indispensables missions.

Avant de vous diriger vers ces boissons et victuailles qui permettront d'échanger une assiette dans une main et un verre dans l'autre, quelques rappels s'imposent :

« Attention à ne pas manger des aliments trop gras, trop salés, trop sucrés. »

« Consommez chaque jour au moins 5 fruits et légumes. »

« Un verre ça va, trois verres bonjour les dégâts ! »

Mais comme l'a dit Montesquieu :

« C'est une ennuyeuse maladie qu'une santé conservée par un trop grand régime ».

Alors bon appétit et ...bonne santé

Rapport de contrôle des comptes de l'Amicale des Retraités Philips

Exercice clos le 31 décembre 2025

En exécution de la mission qui nous a été confiée lors de l'Assemblée Générale du 6 mai 2025, nous avons réalisé le contrôle des comptes annuels de l'Amicale, en effectuant les diligences qui nous semblaient nécessaires, et, entre autres, les suivantes: contrôle de la caisse et des concordances de banque, pointage des journaux comptables avec les pièces justificatives, reprise des à-nouveaux, concordance des documents de synthèse avec la balance générale, examen du bien-fondé des comptes transitoires.

Au vu des éléments contrôlés, nous certifions que les comptes du bilan présenté à votre approbation sont sincères et réguliers, et qu'ils donnent une image fidèle du patrimoine, de la situation financière, ainsi que du résultat.

Jacques Deguignet

Christian Poulain





Colombie Puerta de Libertad



Suisse Lac des Quatre Cantons



SUISSE : Groupe 1 devant la Bernina et Groupe 2 devant le Cervin